

SEANCE DU  
1 DÉCEMBRE 2022

RAPPORT N° I-4  
22SGADB0139

**Nombre de conseillers en exercice :**  
25

**Nombre de conseillers présents :**  
17

**Date de convocation :**  
25 novembre 2022

**Date d'affichage :**  
2 décembre 2022

**OBJET:**  
Adhésion de la CUCM au Centre  
d'études et d'expertise sur les  
risques, l'environnement, la mobilité  
et l'aménagement (CEREMA)

**Nombre de Conseillers ayant pris  
part au vote:** 22

**Nombre de Conseillers ayant voté  
pour :** 22

**Nombre de Conseillers ayant voté  
contre :** 0

**Nombre de Conseillers s'étant  
abstenus :** 0

**Nombre de Conseillers :**

- ayant donné pouvoir : 5
- n'ayant pas donné pouvoir : 3

**L'AN DEUX MILLE VINGT-DEUX, le 01 décembre à quatorze heures trente** le Bureau communautaire, régulièrement convoqué, s'est réuni en séance Château de la Verrerie (Salle à manger) - 71200 LE CREUSOT , sous la présidence de **M. David MARTI, vice-président.**

**ETAIENT PRESENTS :**

Mme Isabelle LOUIS - M. Jérémy PINTO - M. Jean-Yves VERNOCHET - Mme Monique LODDO - M. Guy SOUVIGNY - M. Philippe PIGEAU - M. Georges LACOUR - Mme Evelyne COUILLEROT - Mme Frédérique LEMOINE - M. Daniel MEUNIER - M. Jean-François JAUNET

**VICE-PRESIDENTS**

M. Jean-Paul BAUDIN - M. Sébastien GANE - M. Jean-Paul LUARD - M. Bernard DURAND - Mme Pascale FALLOURD -

**CONSEILLERS DELEGUES**

**ETAIENT ABSENTS & EXCUSES :**

Mme Jeanne-Danièle PICARD  
M. Jean-Claude LAGRANGE  
M. Gérard GRONFIER  
Mme REYES (pouvoir à M. GANE)  
M. BURTIN (pouvoir à M. SOUVIGNY)  
M. FRIZOT (pouvoir à Mme LEMOINE)  
M. FREDON (pouvoir à M. JAUNET)  
M. GOMET (pouvoir à M. PINTO)

**SECRETAIRE DE SEANCE :**

M. Bernard DURAND



Le BUREAU de la COMMUNAUTE URBAINE du CREUSOT MONTCEAU-LES-MINES,

Compétent en application de la délibération du conseil de communauté en date du 6 octobre 2022, devenue exécutoire le 8 octobre 2022, donnant délégation de compétences au bureau et au président, conformément à l'article L.5211-10 du Code général des collectivités territoriales,

Vu le Code général des collectivités territoriales,

Vu la loi n° 2013-431 du 28 mai 2013 portant diverses dispositions en matière d'infrastructures et de services de transports, notamment le titre IX, modifié par l'article 159 de loi n° 2022-217 du 21 février 2022 relative à la différenciation, la décentralisation, la déconcentration et portant diverses mesures de simplification de l'action publique locale,

Vu le décret n° 2013-1273 du 27 décembre 2013 relatif au Centre d'études et d'expertises sur les risques, l'environnement, la mobilité et l'aménagement modifié par le décret n° 2022-897 du 16 juin 2022,

Vu la délibération du conseil d'administration du CEREMA n°2022-12 relative aux conditions générales d'adhésion au CEREMA,

Vu la délibération du conseil d'administration du CEREMA n°2022-13 fixant le barème de la contribution annuelle des collectivités territoriales et leurs groupements adhérents,

Le rapporteur expose :

« Le CEREMA est un établissement public de l'Etat avec un ancrage local, doté d'un savoir-faire transversal, de compétences pluridisciplinaires et d'un fort potentiel d'innovation et de recherche.

Le CEREMA intervient auprès de l'État, des collectivités et des entreprises pour les aider à réussir le défi de l'adaptation au changement climatique.

Ses six domaines de compétences ainsi que l'ensemble des connaissances qu'il produit et capitalise sont au service de l'objectif d'accompagner les territoires dans leurs transitions.

Le CEREMA intervient pour le compte des collectivités sur des missions en ingénierie de deuxième niveau (assistance à maîtrise d'ouvrage, expertises, méthodologie...) en complément des ressources locales (agences techniques départementales, agences d'urbanisme, CAUE, établissements publics fonciers, etc.) et en articulation avec les ingénieries privées.

L'évolution de la gouvernance et du mode de contractualisation avec le CEREMA constitue une démarche inédite en France. Elle fait du CEREMA un établissement d'un nouveau genre qui va permettre aux collectivités d'exercer un contrôle et de prendre activement part à la vie et aux activités du CEREMA.

L'adhésion au CEREMA permettra notamment à la CUCM :

- De s'impliquer et de contribuer à renforcer l'expertise publique territoriale : en adhérant, la CUCM participera directement ou indirectement à la gouvernance de l'établissement (par le biais de ses représentants au Conseil d'administration, au Conseil stratégique, aux Comités d'orientation régionaux et aux conférences techniques territoriales) ;
- De disposer d'un accès privilégié et prioritaire à l'expertise du CEREMA : la quasi-régie conjointe autorisant les collectivités adhérentes à attribuer des marchés publics au CEREMA, par simple voie conventionnelle, sans application des obligations de publicité et de mise en concurrence ;
- De bénéficier d'un abattement de 5 % sur ses prestations ;
- De rejoindre une communauté d'élus et d'experts et de disposer de prestations spécifiques

La période initiale d'adhésion court jusqu'au 31 décembre de la quatrième année pleine. Le montant annuel de la contribution pour la CUCM est de 2 000 €.

Compte tenu des objectifs et des problématiques de la Communauté Urbaine Creusot Montceau est confrontée en matière de risques, d'environnement, de mobilité et d'aménagement, il est proposé d'adhérer au CEREMA et de désigner le représentant de la CUCM dans le cadre de cette adhésion.

Le dossier d'adhésion et les estimations des cotisations en annexe précisent ces différents points.

Je vous remercie de bien vouloir en délibérer. »

LE BUREAU,  
Après en avoir débattu,  
Après en avoir délibéré,  
DECIDE

- D'approuver et de solliciter l'adhésion de la Communauté Urbaine Creusot Montceau auprès du CEREMA (Centre d'études et d'expertise sur les risques, l'environnement, la mobilité et l'aménagement), pour une période initiale courant jusqu'au 31 décembre de la quatrième année pleine d'adhésion, puis renouvelable annuellement par tacite reconduction ;
- D'autoriser le paiement annuel de la contribution annuelle de 2 000 €, la dépense correspondante au règlement de cette cotisation annuelle devant être prélevée sur les crédits inscrits au budget de l'année concernée ;
- De désigner M. David MARTI, Président de la Communauté Urbaine Creusot Montceau, comme représentant de la Communauté Urbaine Creusot Montceau au sein du CEREMA ;
- D'autoriser M. le Président de la Communauté Urbaine Creusot Montceau à signer tout document nécessaire à la mise en œuvre de cette adhésion.

Certifié pour avoir été reçu  
à la sous-préfecture le 2 décembre 2022  
et publié, affiché ou notifié le 2 décembre 2022

POUR EXTRAIT CERTIFIE CONFORME

LE PRESIDENT,

David MARTI



LE PRESIDENT,

David MARTI



# Conditions générales d'adhésion

## 1. DÉFINITIONS

**Adhèrent** : Toute collectivité territoriale, ou groupement de collectivités territoriales, ayant souscrit à l'adhésion au Cerema ;

**Barème de contribution** : Document voté par le Conseil d'administration indiquant le montant de la contribution annuelle due en fonction de la catégorie de collectivités ou de groupements de collectivités dont relève l'Adhèrent, et de son nombre d'habitants ;

**Barème des prestations** : Document voté par le Conseil d'administration fixant la grille des tarifs journaliers par fonction type pour les prestations d'étude réalisées par le Cerema ;

**Bulletin d'adhésion** : Bulletin comprenant les informations administratives et financières de la collectivité territoriale ou groupement de collectivités territoriales souhaitant adhérer ;

**Conseil d'administration** : Organe délibérant du Cerema, composé dans les conditions prévues à l'article 46 de la loi n°2013-431 du 28 mai 2013 modifié et l'article 5 du décret n°2013-1273 du 27 décembre 2013 modifié ;

**Statuts** : Le titre IX de la loi n°2013-431 du 28 mai 2013 modifiée et le décret n° 2013-1273 du 27 décembre 2013 modifié.

## 2. OBJET

Les présentes conditions générales précisent, en complément des Statuts, les dispositions générales encadrant l'adhésion au Cerema.

## 3. MODALITÉS D'ADHÉSION - DURÉE

### 3.1 Demande d'adhésion

Toute collectivité territoriale ou tout groupement de collectivités territoriales souhaitant adhérer doit prendre connaissance des présentes conditions, compléter le Bulletin d'adhésion permettant d'identifier le montant de sa contribution annuelle, soit en ligne sur le site internet du Cerema ([cerema.fr](http://cerema.fr)) soit en le retournant par courriel ([collectivites@cerema.fr](mailto:collectivites@cerema.fr)). La demande d'adhésion est examinée à la prochaine séance du Conseil d'administration, pour autant qu'elle soit adressée et correctement complétée au moins un mois avant sa tenue. Après acceptation de l'adhésion par le Conseil d'administration du Cerema, la facture correspondante lui est envoyée.

### 3.2 Période initiale

L'adhésion prend effet à la date où la délibération du Conseil d'administration prononçant son acceptation est devenue exécutoire. Sa période initiale court jusqu'au 31 décembre de la quatrième année pleine d'adhésion.

### 3.3 Renouvellement

A l'issue de la période initiale, l'adhésion est renouvelée par tacite reconduction par période d'un an, sauf dénonciation dans les conditions prévues à l'article 11. La facture est émise en février de l'année de renouvellement.

## 4. ENGAGEMENTS DU CEREMA

Indépendamment de la participation aux instances de gouvernance prévue par les Statuts, le Cerema s'engage envers l'Adhèrent à fournir les avantages suivants :

- désigner, parmi son personnel, un référent que l'Adhèrent peut contacter pour le conseiller dans l'évaluation de ses besoins. L'Adhèrent en est avisé dans les trois mois suivant son adhésion ;
- traiter en priorité, par rapport aux entités non-adhérentes, les demandes de l'Adhèrent s'inscrivant dans le cadre des missions du Cerema ;
- lui faire bénéficier d'un abattement de 5 % sur le Barème des prestations du Cerema tel que défini à l'article 6 ci-dessous.

Le Cerema s'engage à conduire les missions confiées de manière indépendante, objective et neutre, dans le strict respect, par ses agents et les membres de ses instances de gouvernance, de la confidentialité et de la discrétion professionnelles.

## 5. ENGAGEMENTS DE L'ADHÉRENT

L'Adhèrent s'engage, pendant toute la durée de l'adhésion, à :

- fournir des informations exactes, sincères et complètes ;
- procéder au paiement de sa contribution trente (30) jours après réception de la facture, pour le montant prévu au Barème de contribution ;
- respecter les Statuts du Cerema, les règlements intérieurs des différentes instances ainsi que les présentes conditions générales.

## 6. CADRE DE CONTRACTUALISATION DES PRESTATIONS

L'Adhèrent peut contracter avec le Cerema en quasi-régie conformément aux articles L. 2511-1 à L. 2511-5 du code de la commande publique. La tarification des prestations ainsi convenues s'effectue dans le cadre des avantages réservés aux adhérents.

## 7. CONDITIONS FINANCIERES

### 7.1 Contribution

Le montant de la contribution annuelle est fixé par le Barème de contribution en vigueur à la date d'adhésion et, le cas échéant, à la date de son renouvellement. La contribution annuelle n'est pas réduite au prorata temporis en cas d'adhésion ou de retrait en cours d'année civile. La contribution annuelle ne couvre pas les frais engagés par l'Adhérent pour son éventuelle participation aux instances de gouvernance du Cerema, tels que, notamment, le temps passé en réunions, les frais de déplacement, de restauration et d'hébergement. Les réunions des instances de gouvernance peuvent être organisées en recourant à des moyens de visio-conférence, dans les conditions fixées par leur règlement intérieur.

### 7.2 Règlement

Le règlement de la contribution annuelle s'effectue dans un délai de trente (30) jours à compter de la date de facture, par virement. Aucun escompte n'est consenti en cas de paiement anticipé.

## 8. PROPRIÉTÉ INTELLECTUELLE

Le Cerema et l'Adhérent se concèdent mutuellement une licence non exclusive d'utilisation de leurs logos respectifs et s'autorisent à citer leurs noms et à reproduire leurs logo sur tous leurs supports ayant pour objet l'adhésion.

## 9. PROTECTION DES DONNÉES À CARACTÈRE PERSONNEL

Le traitement des données à caractère personnel figurant dans les formulaires d'adhésion et fournies par l'Adhérent est nécessaire au traitement de l'adhésion ou pour l'intérêt légitime du Cerema. Conformément à la réglementation en vigueur, l'Adhérent dispose de droits d'accès, de rectification, d'effacement, de retrait de consentement, de limitation de traitement, d'opposition au traitement et de portabilité concernant ces données. L'Adhérent est toutefois informé qu'en cas d'usage de son droit d'effacement desdites données, d'opposition ou de limitation du traitement pendant la durée de l'adhésion, les services auxquels l'adhésion donne droit ne pourront pas être exécutés correctement. Toutes les informations détaillées sur l'usage des données et l'exercice des droits figurent dans les mentions légales du Cerema accessible à l'adresse web suivante :

<https://www.cerema.fr/fr/mentions-legales>.

## 10. MODIFICATIONS DES CONDITIONS GÉNÉRALES

À tout moment, le Cerema, par la voie de son Conseil d'administration, se réserve la possibilité de modifier unilatéralement les présentes conditions générales. L'Adhérent en est averti par un message adressé sur l'adresse de courriel renseigné dans le Bulletin d'adhésion. Les modifications aux conditions générales s'appliquent dès leur entrée en vigueur, sauf aux situations juridiques définitivement constituées avant cette date et aux contrats formés avant cette même date.

## 11. SUSPENSION ET RETRAIT DE L'ADHÉSION

Conformément à l'article 45-1 de la loi n° 2013-431 du 28 mai 2013, la durée minimale de l'adhésion est de quatre (4) ans fermes. Durant cette période, le retrait, la suspension ou la dispense d'exécution des obligations sont interdits. Toutefois, le non-paiement de la contribution annuelle dans les délais impartis autorise le Cerema à suspendre les avantages attachés à l'adhésion aussi longtemps que l'Adhérent n'a pas régularisé sa situation.

Au terme de la durée minimale de l'adhésion, à défaut, pour l'Adhérent, d'exécuter ses engagements, l'adhésion peut être retirée de plein droit, sans préjudice de dommages et intérêts, après l'envoi par le Cerema d'une mise en demeure par lettre recommandée avec avis de réception restée infructueuse pendant une durée de deux (2) mois. La fin de l'adhésion en cours d'année ne libère pas l'Adhérent du paiement de l'intégralité de la contribution annuelle.

Au terme de la durée minimale de l'adhésion, l'Adhérent peut y mettre fin par courriel à [collectivites@cerema.fr](mailto:collectivites@cerema.fr) avec accusé de réception avant le 30 novembre de l'année en cours. Le retrait est alors effectif au 1er janvier de l'année suivante.

## 12. LOI APPLICABLE ET REGLEMENT DES LITIGES

Les relations entre le Cerema et l'Adhérent sont régies par la loi française.

Le Cerema et l'Adhérent s'efforcent de régler à l'amiable tout différend relatif à l'adhésion. Ils disposent d'un délai de deux (2) mois à compter de la réception du premier courrier faisant état de ce différend pour aboutir à une solution amiable.

En cas désaccord persistant, le Cerema et l'Adhérent portent le litige devant le tribunal compétent.

## Barème de cotisations

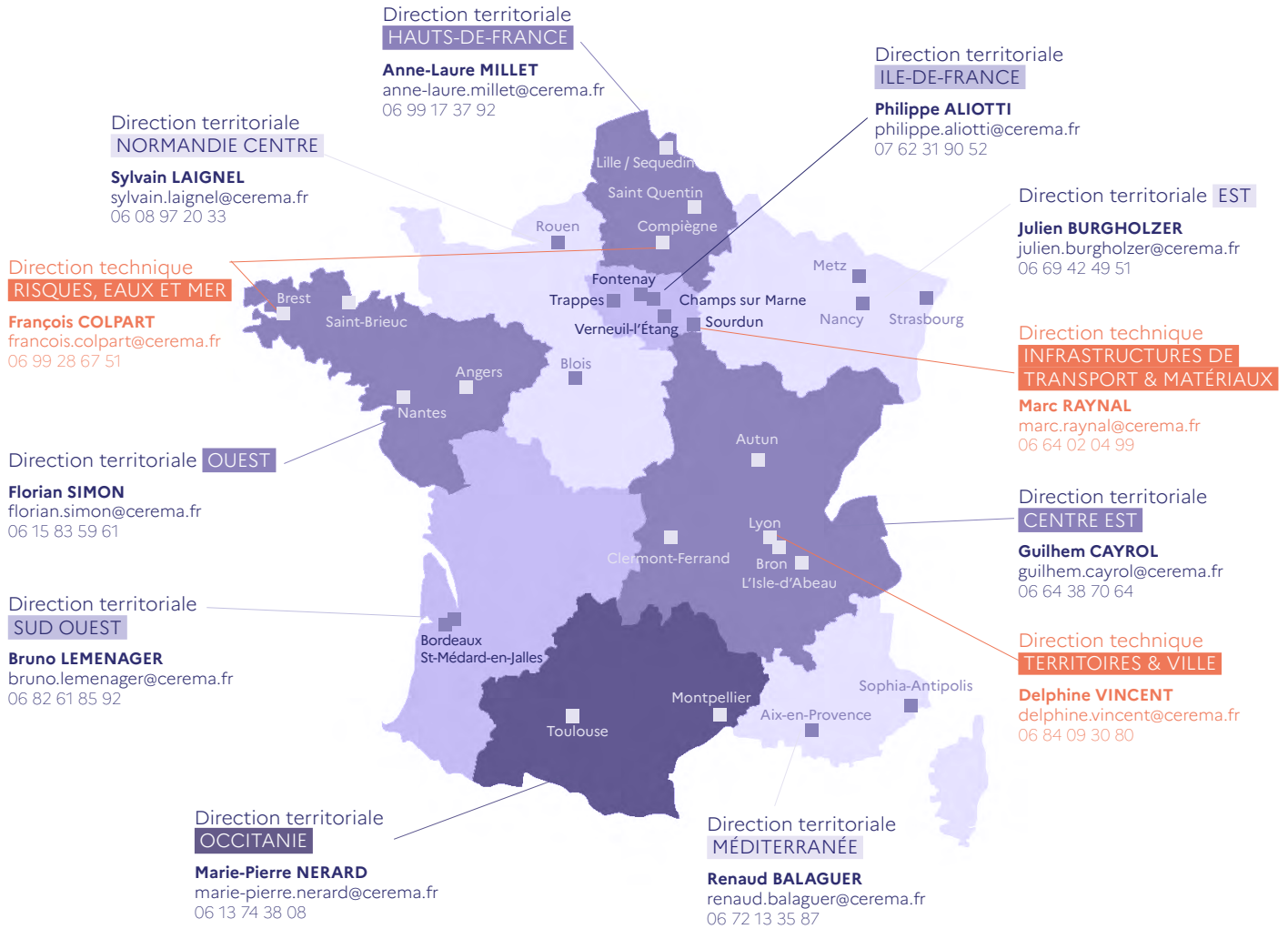
Les collectivités territoriales et leurs groupements de collectivités adhérents versent au Cerema une contribution annuelle dont le montant est fixé comme suit :

CATÉGORIES D'ADHÉRENTS	Montant de la contribution annuelle
Commune et groupement de 10.000 habitants et moins	500 €
Commune et groupement de 10.001 à 39.999 habitants	0,05€ par habitant
Commune et groupement de plus de 40.000 habitants	2 000 €
Département	2 500 €
Région	5 000 €

Les communes et les groupements de collectivités territoriales adhérents versent la contribution annuelle correspondant à leur population totale connue au 1<sup>er</sup> janvier de l'année de leur adhésion ou du renouvellement de celle-ci. La population totale est déterminée conformément à l'article R. 2151-1 du code général des collectivités territoriales.

**Le montant de la contribution annuelle due au titre de l'année 2023 par les collectivités territoriales et les groupements de collectivités adhérents est réduit de moitié.**

## VOS CONTACTS EN FRANCE



LA RÉUNION - MAYOTTE

LA RÉUNION - **José-Luis DELGADO**  
jose-luis.delgado@cerema.fr  
06 24 83 03 63

Délégation  
**OUTRE-MER**

MAYOTTE - **El-Assad NIDHOIMI**  
(par interim)  
el-assad.nidhoimi@cerema.fr  
06 58 39 71 53



GUADELOUPE - MARTINIQUE - GUYANE

GUYANE - **Etiennne JACQUES**  
etiennne.jacques@cerema.fr  
06 16 67 49 12